



Egentliga Finlands
räddningsverk

GER RÅD OM SÄKERT BOENDE

BRANDSÄKERHETSGUIDE FÖR FLERVÅNINGSHUS



www.vspelastus.fi

Gör din bostad säker i dag!

RÄDDNINGSPLAN

Avsikten med räddningsplanen är att den ska fungera som anvisning, guide och informationspaket för fastighetens invånare och personal i frågor som gäller boendesäkerheten.

Räddningsplanen är en förhandsplan för egen beredskap. Den är ett redskap för förebyggande av olyckor och ger anvisningar om hur man ska agera då det har skett en olycka.

Räddningsplanen ska innehålla en beskrivning av

- resultatet av farornas och riskernas bedömning
- säkerhetsarrangemangen i byggnaden
- de anvisningar för invånare och andra personer gällande förebyggande och agerande vid olyckor och farliga situationer
- eventuella andra åtgärder för egen beredskap

Det viktigaste målet med räddningsplanen är att förebygga olyckor och farliga situationer redan på förhand. I planen beskrivs objektets problem och farliga ställen och ges anvisningar om åtgärder för att lyckas undvika farliga situationer helt och hållet.

Sedvanliga förebyggande åtgärder är till exempel att bekämpa halka och se till att belysningen är tillräcklig. I planen beskrivs också de första åtgärderna vid en olycka eller farlig situation.

Att göra upp och uppdatera räddningsplanen ankommer på husbolagets styrelse. Varje enskild invånare ansvarar för säkerheten i sin egen lägenhet.

Det finns färdiga underlag och anvisningar för räddningsplaner för flervåningshus och riskbedömning till exempel på www.spek.fi > malli ja lomakkeet. (på finska)

BRANDVARNAREN ÄR EN BILLIG LIVVAKT - se till att den fungerar!

Enligt lagen ska det finnas brandvarnare i alla lägenheter.

Den som bor i lägenheten ansvarar för att skaffa en brandvarnare och se till att den fungerar. Om brandvarnarna i ett flervåningshus är kopplade till elnätet är det i första hand bostadsbolaget som ansvarar för att de fungerar och batterierna byts med jämna mellanrum.

Hur många brandvarnare behövs det?

Det ska finnas minst en brandvarnare per påbörjad 60 m² och i varje våning i lägenheten. En god princip är att installera en brandvarnare i varje sovrum samt längs ruttan ut ur lägenheten.

I husbolagets gemensamma lokaler rekommenderas brandvarnare åtminstone i trapphusen.

Var ska brandvarnaren placeras?

Brandvarnaren placeras mitt i taket på minst 50 centimeters avstånd från väggen, takbjälkarna eller andra hinder, så att röken når brandvarnaren så lätt som möjligt, för rök och värme stiger uppåt. Placera inte brandvarnaren nära ventilationskanalernas ventiler. För att undvika onödiga larm ska brandvarnaren inte placeras nära spisen, ugnen, kokplattan, brödrosten, bastun, badrummet, eldstaden eller den öppna spisen.

Damm som samlas på brandvarnaren kan också leda till onödiga larm. Brandvarnaren ska rengöras med dammsugare eller trasa till exempel i samband med batteribytet. Följ installationsanvisningarna!

Med hjälp av en batteridosa kan brandvarnarens batteri placeras på lägre höjd, så att det blir lättare att byta batteri.

Testa brandvarnaren varje månad och byt batteri en gång per år, t.ex. på Nordiska brandvarnardagen 1.12.

Räddningsverket rekommenderar att man antecknar inköpsåret och tillverkarens rekommenderade användningstid på brandvarnaren. När brandvarnarens brukstid har gått ut ska den förnyas, även om den fungerar när man trycker på testknappen. Brandvarnarna fungerar i genomsnitt 7-10 år (TUKES). Följ tillverkarens anvisningar.



AGERANDE VID ELDSVÅDA

RÄDDA ANDRA OCH DIG SJÄLV

- Rädda i mån av möjlighet andra som utsätts för direkt fara.
- Förflytta dig till en säker plats.
- Använd inte hissen.
- Om det finns rök i rummet, rör dig lågt nere.
- **Undvik att röra dig i rökiga rum.** Om det brinner i grannlägenheten och det finns rök i trapphuset, bli kvar i din egen lägenhet och stäng dörrarna mot trapphuset.
- Meddela räddarna var du finns.
- Vädra vid behov din egen lägenhet.

LARMA BRANDKÅREN

- Ring nödnumret 112 från en säker plats.
- Meddela i mån av möjlighet grannarna, först de som bor i lägenheten ovanför.

SLÄCK OCH BEGRÄNSA

- Släck branden med närmaste redskap för förstahandssläckning.
- Begränsa branden genom att stänga dörrar, fönster och ventilationskanaler.
- Kom ihåg att stänga dörren till din lägenhet, så att inte branden och röken sprider sig.

VISA VÄGEN FÖR RÄDDNINGSENHETERNA

- Placera i mån av möjlighet ut personer i korsningarna för att visa räddningseenheterna vägen till olycksplatsen.
- Se till att räddningseenheterna kan köra så nära olycksplatsen som möjligt.
- Tänk på att det vanligen kommer fler än en räddningseenhet. Gå alltså inte bort när den första enheten har anlänt!

Om trapphuset är rökfylld

**STÄNG DÖRREN
RING 112**

Gör dig synlig i fönster
eller på balkong när
brandkåren kommer



*En utrymningsdekal på insidan
av dörren påminner om rätt
agerande vid eldsvådor.
Dekaler fås av räddningsverket.*

REDSKAP FÖR FÖRSTAHANDSSLÄCKNING

Skaffa lämpliga redskap för förstahandssläckning och lär er använda dem.

Med redskap för förstahandssläckning avses släckningsredskap som kan användas av en person och som lämpar sig särskilt för släckning av mindre bränder.

Husbolaget ska se till att det finns fungerande redskap för förstahandssläckning i enlighet med byggnadslovet eller räddningsmyndigheternas bestämmelser. För att handbrandsläckare och brandposter ska fungera krävs regelbundet underhåll och service.

Brandfilt

Brandfilten ska vara minst 120 × 180 cm stor. Med den kan man behändigt kväva en liten brand, såsom fett som börjat brinna på spisen eller en hushållsmaskin som fattat eld. Placera brandfilten till exempel på köksväggen, så är den lättillgänglig och synlig för alla.

Man får inte släcka fettbränder med vatten.

En fettbrand i en kastrull ska kvävas till exempel med kastrullocket. Stäng av köksfläkten!

Handbrandsläckare

Med en handbrandsläckare släcker du effektivt alla små bränder. För hemmabruk räcker det med en 6 kg:s brandsläckare (innehåller 6 kg släckmedel). Handbrandsläckarens bästa plats är längs utrymningsvägen, upphängd på väggen invid en dörr. Brandsläckare för hemmabruk bör granskas vartannat år.

Se till att alla familjemedlemmar vet hur man använder handbrandsläckaren och brandfilten. Läs de tydliga bruksanvisningarna.

Brandpost

En brandpost i ett flervåningshus är ett redskap för förstahandssläckning som är anslutet till vattenledningsnätet och med vars hjälp släckningsvattnet leds ut via en halvstyv slang som är upprullad i ett skåp. När man ska använda brandposten öppnar man först spärrventilen i skåpet. Sedan drar man ut lagom mycket slang och justerar vattenflödet med strålröret i ändan av slangen. Slangen i en brandpost är högst 30 meter lång.

I äldre flervåningshus kan brandpostens slang vara av tyg som är invikt i skåpet. Den är svårare att använda än en modern brandpost. På vissa ställen har brandposter med tygslangar bytts ut till mer lättanvända och lättunderhållna redskap för förstahandssläckning i samband med byggnadstillståndsåtgärder.



*rekommendation:
Skaffa minst
en brandfilt!*

ADEKVAT SKYLTVNING FÖRSNABBAR RÄDDNINGSSARBETET

Adressskyltar

Byggnadens ägare ansvarar för att husets adressnummer och trapphusens beteckningar är synliga ut till gatan eller motsvarande trafikled. Adressen ska synas också när det är mörkt och visa vägen för utryckningsfordon.



Numrets höjd minst 12 cm

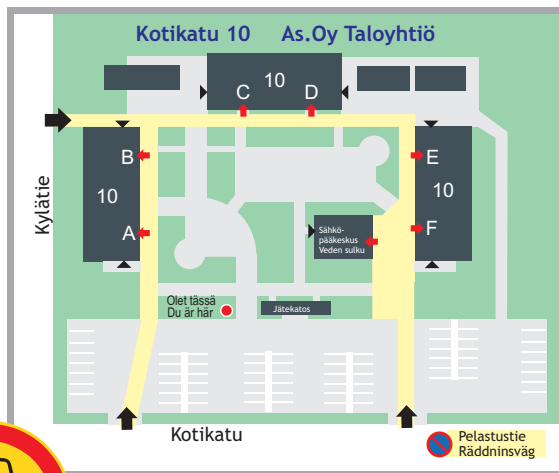


Orienteringstavla

När det finns flera byggnader på samma tomt ska det vid behov finnas en tavla över byggnadernas placering, trapphusen, gatuadresserna, gårdsgatorna och "du är här" samt lämpliga rutter för utryckningsfordon (räddningsvägar). På tavlan kan också lämpliga platser för räddningsverkets hävare markeras (se s. 8). Dessutom ska eventuella viktbegränsningar på vägarna skrivas ut.

Orienteringstavlan placeras på parkeringsplatsen eller vid infarterna.

De infarter till räddningsvägarna som markerats i byggnadstillståndet ska utmärkas med tilläggskylten "Pelastustie eller "Pelastustie Ränningsväg".



Pelastustie



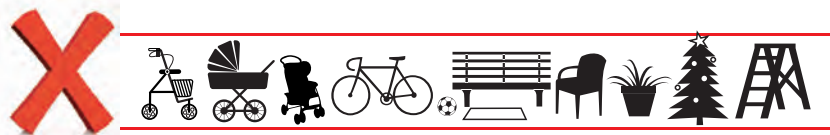
Pelastustie
Ränningsväg

Säkerhetsskyltar kan köpas till exempel i säkerhetsaffärer eller på webben.

TRAPPHUSEN

Byggnadens ägare ska också se till att utgångarna och rutterna till dem är fria och tillgängliga.

Vid utgångarna samt i korridorerna på vindar, i källare och i förråd får inga saker förvaras – inte ens tillfälligt.



(Pelastuslaki 379/2011 10 §)

Med förvaring avses inte sedvanliga anslagstavlor eller dörrprydnader eller en dörrmatta som bostadsbolaget placerat innanför ytterdörren. Barnvagnar och liknande ska förvaras på platser avsedda för dem eller inne i lägenheten.

Trapphuset är bostadslägenheternas enda utgång och saker som förvaras där är enkla antändningsobjekt för pyromaner. När de brinner bildas mycket rök som fyller trapphuset på ett ögonblick.

Vid en eventuell utrymning är saker som förvaras i trapphuset en säkerhetsrisk för husets invånare och brandmännen.

Våningsnumrering

I hus med fler än fyra våningar ska våningsplanets nummer markeras i trapphuset. Numret ska vara minst 20 cm högt och placeras nedanför mitten på väggen mitt emot trapploppet. Numret ska skilja sig tydligt från bakgrunden, som rekommenderas vara av efterlysande material. Våningsnumrering rekommenderas också i lägre hus.

Räddningsinfo

På anslagstavlan i trapphuset ska det utöver information om invånarnas namn och lägenhetsnummer finnas räddningsinfo av vilken framgång namn och kontaktuppgifter till fastighetsservicens, disponentens och husbolagets räddningsansvariga samt VVSE-huvudbrytarnas, de brandtekniska anordningarnas och befolkningsskyddets placering. Dessutom rekommenderas en karta över gårdsplanens räddningsvägar.

Räddningsinfo för flervåningshus finns på webbsidan www.vspelastus.fi > ohjeet ja lomakkeet. Fyll i och häng upp på anslagstavlan!

UTRYMNINGSVÄGAR

Från varje utrymningsplats i en byggnad ska det vanligen finnas minst två separata utgångar. I bostadshus med högst åtta våningar är det tillåtet att ha endast en utgång. Då ska det dessutom finnas en reservutgång ur varje lägenhet, via vilken det går att rädda sig på egen hand eller med räddningsverkets hjälp.



Reservutgång längs permanent brandstege.

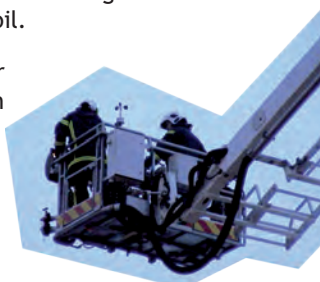


Reservutgång där man kan räddas av brandkåren.

Reservutgång

Den vanligaste reservutgången är lägenhetens balkong. Om reservutgången är ett fönster vars nedre kant ligger på under 10 meters höjd eller en balkong vars räckes övre kant ligger på under 10 meters höjd kan räddningen ske med räddningsverkets stegbil.

På över 10 meters höjd sker räddningen med hjälp av en hävare (skyflift). Hävaren behöver en ändamålsenlig rutt med tillräcklig bärkraft (räddningsväg).



Räddningsvägen ska finnas med i fastighetens byggnadstillstånd så att dess bärkraft säkert är tillräcklig. Noggrannare krav på räddningsvägens mått finns på webbsidan www.vspelastus.fi > ohjeet ja lomakkeet.



*En hävare
behöver minst
6 x 12
meter utrymme*



Fastighetsägaren är skyldig att hålla räddningsvägarna kördugliga och fria från hinder under alla årstider och att markera dem på ändamålsenligt sätt. På räddningsvägen får inga fordon parkeras eller andra hinder utplaceras.

BRANDTEKNISK APPARATUR

Rökventilation

Röken och värmen som sprids i trapphuset vid en lägenhetsbrand i ett flervåningshus måste kunna avlägsnas på ett säkert sätt. Vanligen sker detta via ett fönster eller en lucka i övre delen av trapphuset. Ersättande luft tas vanligen via ytterdörren. För att säkerställa att systemet fungerar ska testning, underhåll och service skötas enligt underhållsprogrammet. Om tillverkaren inte har tillhandahållit något underhållsprogram kan tester och nödvändig service göras till exempel en gång per år. Rökventilationens placering och metod ska markeras tydligt.

Rökventilation manuell utlösning

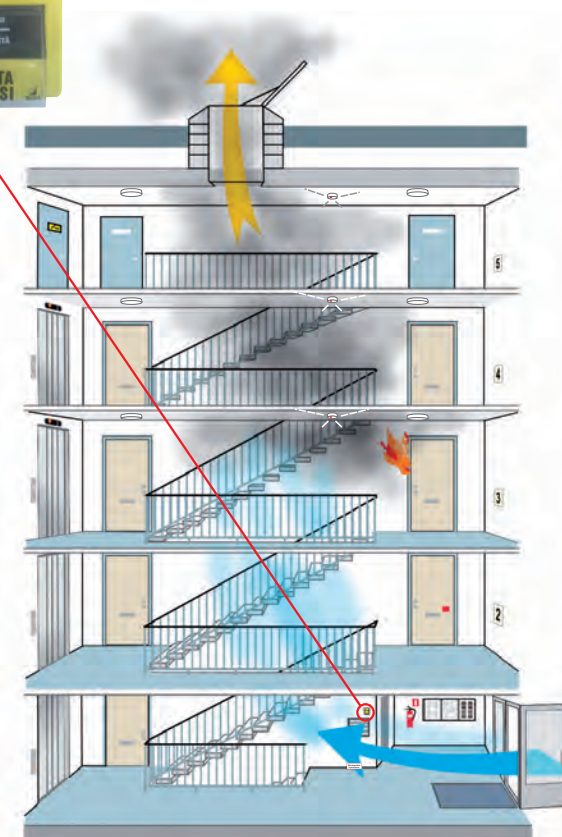
Rökventilationens utlösningssknapp ska finnas nere vid ingången, inte vid rökventilationssluckan eller -fönstret i övre delen av trapphuset!

Automatisk brandvarnare

En automatisk brandvarnare märker vanligen en brand via röken eller värmen och larmar både fastigheten och nödcentralen.

Automatisk släckningsapparat

När sprinklerns ampull går sönder på grund av att temperaturen stiger kan vattnet flöda fritt och släcka eller begränsa branden.



SKYDDSRUM



Utrustningen och anordningarna i skyddsrummet måste hållas i funktionsdugligt skick genom regelbundet underhåll. Utrustningen och anordningarna ska underhållas och granskas enligt tillverkarens anvisningar och underhållsprogram. Skyddsrummets täthet ska testas minst vart tionde år. Husbolaget ska föra dagbok över granskning och service av skyddsrummet.

Till underhållet av skyddsrummet hör utöver service och ändamålsenlig utrustning också förhandsplanering av hur skyddsrummet används. Hit hör bland annat att göra upp en plan för hur skyddsrummet töms och tas i bruk.

I planen beskrivs de åtgärder som krävs för att omvandla skyddsrummet från dess normala användningsändamål till att användas för befolkningskydd.

Skyddsrummet ska gå att ta i bruk inom 72 timmar. Vanligen krävs det bland annat att invånarnas saker bärs ut och byggnadsverk (t.ex. förvaringsskrubbar) rivs ner och att vissa små konstruktioner (t.ex. toalettskrubbar) byggs.

Fastigheten ska ha en utnämnd skyddsrumsansvarig som kan använda anordningarna i skyddsrummet. När skyddsrummet behövs ska en hjälpgrupp bestående av husets invånare eller arbetstagare hjälpa till enligt den ansvarigas anvisningar.

Information om skyddsrummets utrustning och anordningar finns på www.vspelastus.fi > ohjeet ja lomakkeet.

Skyddsrummet ska gå att ta i bruk inom 72 timmar

Den allmänna farosignalen varnar befolkningen för direkt fara. Den uppmanar personer att förflytta sig inomhus och följa anvisningarna nedan.

Efter den allmänna farosignalen ges information om orsaken till varningen och skyddsanvisningar på radio.

Den allmänna farosignalen är en 60 sekunder lång stigande och sjunkande ljudsignal eller en varning som utropas av myndigheten.

Signalen för att faran är över är en 60 sekunder lång jämn ljudsignal. Den visar att hotet eller faran är över.



1 Stäng dörrar och fönster och stäng av ventilationen.



2 Sätt på radio eller tv och följ anvisningarna.



3 Använd telefonen endast om du själv är i akut behov av hjälp.

Avlägsna dig inte från området om inte myndigheterna uppmanar till det. Följ anvisningarna och vänta tills faran är över.

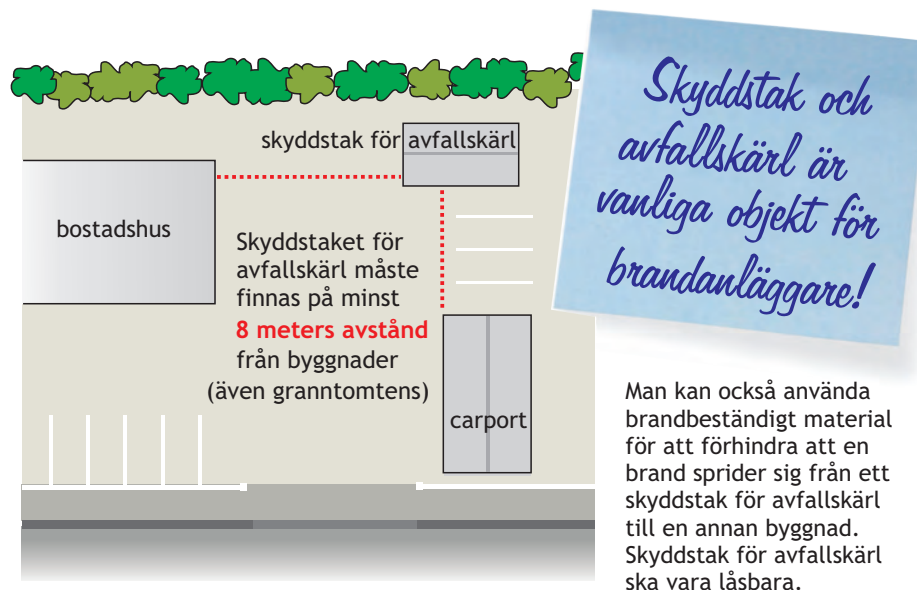
PANNRUM OCH BRÄNSLEFÖRRÅD

Pannrummet och bränsleförrådet utgör en egen brandcell.

I en värmedistributionscentral överförs den värmeenergi som används för att värma upp byggnaden från exempelvis fjärrvärmenätet till uppvärmningsnätet. Den utgör inte nödvändigtvis en egen brandcell. I ett pannrum produceras den energi som behövs för uppvärmningen i själva rummet. Pannrummet utgör en egen brandcell.

AVFALLSKÄRL

Under eller i direkt anslutning till byggnaderna får man inte förvara lättantändligt material såsom avfallskärl, kartonghögar eller bytesflak.



Avfallskärl och skyddstak ska placeras så att risken för att en brand uppstår och sprids är liten. Avfallskärlens säkerhetsavstånd från byggnadens takskägg utan brandisolerering är följande:

- 4 meter för enstaka 240 och 600 liters avfallskärl
- 6 meter för rader med flera avfallskärl och kartongvagnar
- 8 meter för skyddstak och bytesflak med material som kan fatta eld

För brandisolerade avfallskärl och djupbehållare följs i första hand de säkerhetsavstånd som rekommenderas av tillverkaren.

GARAGE OCH CARPORTAR

Garage och carportar är avsedda endast för förvaring av motorfordon.

I ett garage får man förvara fordon, såsom bilar, motorcyklar, mopeder, skotrar och fyrhjulingar, däck till dessa, utombordsmotorer, gräsklippare samt reservdelar och verktyg.

Bränsleförvaring i garaget

I ett garage får man förvara totalt 60 liter antändliga samt lätt och mycket lätt antändliga brandfarliga vätskor (t.ex. bensin) samt aerosoler som innehåller brandfarliga vätskor eller brandfarliga gaser. Man får förvara högst 200 liter brandfarliga vätskor med en flampunkt på över 55 °C (t.ex. diesel).

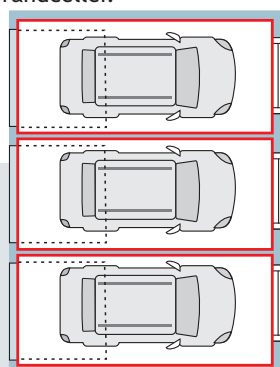
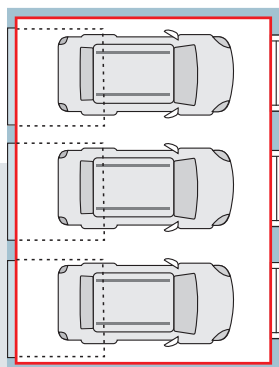
I ett garage får man förvara högst 25 kg gasol (flytgas) i gasflaskor. Om golvytan ligger under marknivå är det förbjudet att förvara gasol.

Andra än ovannämnda brandfarliga gaser får inte förvaras i dessa utrymmen.
Brandfarliga vätskor eller gaser får inte hanteras i ett garage eller en carport.

För gemensamma garage och carportar gäller dessa maximala mängder hela garaget eller carporten, inte per bilplats.

Den högsta tillåtna mängden kemikalier är

- **gemensam** när garaget eller carporten hör till samma brandcell
- **separat** för varje brandcell när garagen eller carportarna är indelade i flera brandceller.



Bränsle som finns i fordonets tank räknas inte med i de mängder som får förvaras

ANNAT VIKTIGT ATT TÄNKA PÅ

Brandfarliga vätskor, gasol och andra farliga substanser ska alltid förvaras enligt bestämmelserna.

- I en bostadslägenhet får man förvara totalt 25 liter brandfarliga vätskor och aerosoler som innehåller brandfarliga vätskor eller brandfarliga gaser och högst 25 kg gasol. I ett separat förråd som hör till bostadshuset får man förvara högst 50 liter respektive 50 kg av dessa substanser. Andra än ovannämnda brandfarliga gaser får inte förvaras i bostadslägenheter.
- Förvaringskärlen ska placeras så att de inte kan hettas upp av exempelvis värmeaggregat eller solljus.
- Förvaringskärl för brandfarlig vätska ska ha ett tätt lock.
- Förvaringsutrymmet måste ha tillräcklig ventilation och ventilationsluckor till exempel i nedre och övre delen av utrymmet.
- Lösningemedel, målning, tvättmedel, desinfektionsmedel, insektgifter och liknande substanser ska förvaras oåtkomliga för barn.
- I grundvattenområden ska oljecisterner under marknivå granskas med jämna mellanrum. Det rekommenderas att också andra oljecisterner granskas. En cistern ska granskas för första gången tio år efter att den tagits i bruk. Följande granskningar beror på i vilket skick cisternen är. En förteckning över godkända granskare finns på www.tukes.fi. Beakta också kommunens miljöskyddsbestämmelser.

Gasol får inte förvaras i källaren eller på vinden!

Lösöresförråd

Lösöresförråd är avsedda för förvaring av hushållslösöre. Sakerna måste placeras i förvaringskrubbarna, inte i korridorerna. I källar- och vindsförråd får man förvara bland annat hushållets bildäck och en utombordsmotor eller moped endast om tanken är tom och batterikablarna har lösgjorts. I ett lösöresförråd får man inte förvara brandfarliga vätskor, brandfarliga gaser, explosiva varor eller onödigt antändligt material.

Ventilation

Rengöringen av ventilationskanaler och ventilationsapparat ska ordnas så att den inte medför risk för eldsvåda. Det rekommenderas att ventilationssystemet i ett bostadshus rengörs vart tionde år. I affärslokaler ska restaurangernas punktutslagningskanaler rengöras minst en gång per år.

MINIMERA RISKERNA OCH BO TRYGGT

Största delen av elbränderna beror på felaktigt agerande.

Risksituationer föranleds av bland annat elapparater i dåligt skick, uteblivet underhåll, användning som inte motsvarar anvisningarna och till exempel mat som glöms kvar på spisen. Det finns olika slags skyddsutrustning för elapparater och man kan minska risken för bränder som beror på glömska genom att installera en timer som stänger av strömmen om apparaten står på för länge.

Följ bruksanvisningarna och spara dem för kommande behov. Placera apparaterna rätt. Reservera tillräckligt med utrymme runt apparaten så att luften kan cirkulera och täck inte för ventilationshål. Ta reda på var huvudbrytaren för el och vatten finns. Läs apparaternas bruksanvisningar innan du tar i bruk och installerar dem.



Spisar och ugnar

- Lämna inte på ugn eller kokplatta ifall du inte övervakar dem hela tiden.
- Stäng alltid av strömmen efter användning.
- Förvara inga föremål ovanpå spisen.
- Se till att inget antändligt material finns i närheten av spisen.
- Du kan även skaffa en timer eller överhettningsskydd till spisen.

Tvätt- och diskmaskiner

- Låt aldrig tvätt- eller diskmaskinen gå när du inte är hemma. Så minimerar du brand- och vattenskador.
- Rengör luddfiltret regelbundet.
- Skydda apparaten från vattenstänk.
- Stäng kranen efter användning.

Kylapparater

- Se till att luften kan cirkulera runt kylskåpet och frysen.
- Placera inte apparaten nära spisen eller annan värmekälla eller i direkt solljus.
- Dammsug regelbundet också bakom apparaten. Dra ur stickkontakten innan du dammsuger.

Lampor

- Följ lampornas installations- och bruksanvisningar. Iaktta avståndet till antändliga material, såsom gardiner.
- Byt ut trasiga eller blinkande lysrör genast.
- Välj inte en starkare lampa än rekommenderat.
- Håll lamporna fria från damm.
- Häng upp vägglamporna stadigt, så att de inte kan falla ner på exempelvis sängen eller soffan.
- Lågenergilampor rekommenderas inte i bastun.

TV-apparater

- Se till att luften cirkulerar ordentligt runt TV:n. Täck inte för ventilationshålen.
- Dammsug apparaten och ventilationshålen regelbundet.
- Stäng av stand-by-läget på natten och när du inte är hemma.
- För apparaten på service om den inte fungerar som den ska.

Brandbelastning

Höghuslägenheternas konstruktioner är dimensionerade så att de tål endast en sedvanlig mängd brinnande lösövers utan att rämna. Dessutom kan överlopps saker göra utrymningen mindre säker och öka risken för olyckor.

Lämna inte tvättmaskinen att tvätta för sig själv

Lyft alltid strykejärnet och stå när du inte stryker med det

Kom ihåg att stänga av kaffebruggaren

Bastuugnen

- Det är förbjudet att torka kläder eller annat antändligt material ovanför eller precis intill bastuugnen.
- Se till att inget lättantändligt lämnas nära bastuugnen när du börjar värma bastun. Notera att ugnen i husets gemensamma bastu vanligen är tidsinställd.
- Kontrollera att ugnen sitter fast bra och är på rätt avstånd från brandfarliga material. Skyddsavståndet anges på skylten på bastuugnen.
- Fyll ugnen med stenar enligt bruksanvisningen.
- Låt reparera motstånd och reglage om de är trasiga eller fungerar dåligt.

Kom också ihåg att

- låta reparera eller byta ut trasiga elapparater och elledningar.
- se till att elapparaternas ventilation via avkylningshålen fungerar.
- ha ett tillräckligt försäkringsskydd.

Elektriska värmeaggregat

- Placera värmeaggregatet så att det inte kan falla.
- Placera inte aggregatet för nära gardiner, möbler eller annat antändligt.
- Torka inte tvätt på värmeaggregatet och täck inte in det.
- Se till att inget faller på värmeaggregatet.
- Låt reparera trasiga termostater.

Använd inte elapparater eller skarvsladdar för inomhusbruk utomhus!



Hemmets medicinskåp

Medicinskåpet ska vara låsbart och medicinerna ska förvaras oåtkomliga för barn. Medicinskåpet får inte placeras i ett fuktigt rum, såsom badrummet. Läs på förpackningarna hur medicinerna ska förvaras. Kontrollera att det står på förpackningarna för vem receptmedicinerna är avsedda och för vilket ändamål. Returnera gamla mediciner till apoteket.

Märk medicinskåpet tydligt med **nödnummer 112** och Giftinformationscentralen **09 471 977** eller växel **09 4711**





FÖR SÄKERT BOENDE

Små åtgärder förebygger olycksfall

Årligen sker omkring en miljon olyckor som leder till skador, av vilka två tredjedelar hemma eller på fritiden. I dessa olyckor dör ungefär 2 700 finländare per år.

De flesta olyckor som sker hemma och på fritiden kan lätt förebyggas genom enkla försiktighetsåtgärder, såsom att avlägsna riskfaktorer och ändra de dagliga vanorna. Planera ditt hem så att det är säkert för personer i alla åldrar. Fall- och halkolyckor, sår av vassa föremål och brännskador är de vanligaste olycksfallen i hemmet.

Hemförråd

Varje hem borde ha ett hemförråd för överraskande situationer. Det betyder att man köper hem lite mer mat och andra outhärliga dagligvaror, det vill säga livsmedel och andra produkter som man använder ofta, och fyller på förrådet efter hand. Hemförrådet borde räcka flera dagar, till och med en vecka.

Med tanke på avbrott i vattendistributionen

Ha alltid dricksvatten och tomma kärl till hands. När vattendistributionen avbryts, stäng vattenkranarna och ransonera vattenanvändningen.

Med tanke på strömavbrott

Ha alltid ficklampor, en batteriradio, reservbatterier, ljus och tändstickor hemma. Stäng av hushållsmaskiner och andra apparater under strömavbrottet. Undvik att öppna frysen och kylskåpet.



Egentliga Finlands räddningsverk

MER INFORMATION I SÄKERHETSFRÅGOR
får du av brandinspektören och på internet

www.vspelastus.fi

www.pelastustoimi.fi/turvatietao

www.pelastuslaitokset.fi

